

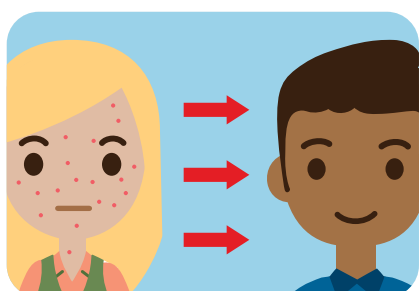


Locul în care ați fost:

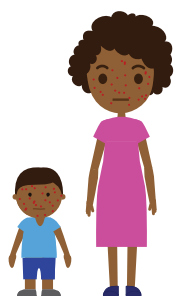
Data la care ați fost în acest loc:

Stimată doamnă/stimate domn

O persoană care merge la
are rujeolă.



Rujeola este o boală care se răspândește ușor de la un om la altul.



Asta înseamnă că dvs. sau copilul dvs. v-ați putea îmbolnăvi de rujeolă.



Vaccinul împotriva rujeolei, oreionului și rubeolei (MMR) vă poate proteja împotriva rujeolei.



Este foarte puțin probabil ca persoanele cărora li s-au administrat 2 doze ale vaccinului MMR să ia rujeola.



Acest pachet de informații vă informează cu privire la rujeolă și la ce aveți de făcut mai departe.

Este important să citiți informațiile până la sfârșit.

Acest pachet de informații vă este trimis de

.....

Ce trebuie să faceți acum



Poate fi necesar ca unele dintre persoanele care primesc această scrisoare să discute cu un medic.

Trebuie să discutați cu un medic și să îi spuneți despre această scrisoare dacă:



- aveți un sistem imunitar slăbit. Acest lucru se întâmplă când corpului dvs. îi este greu să lupte cu infecțiile și să rămână sănătos



- sunteți însărcinată și nu știți dacă vi s-a administrat vaccinul MMR

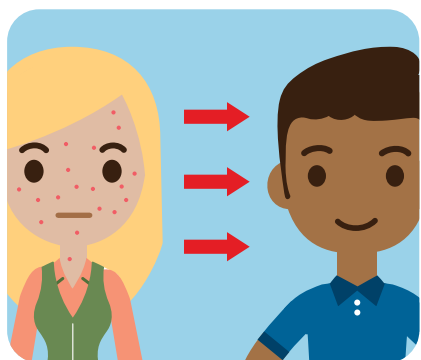


- aveți unul sau mai mulți copii sub 1 an



- nu vi s-au administrat sau nu sunteți sigur(ă) că vi s-au administrat 2 doze din vaccinul MMR

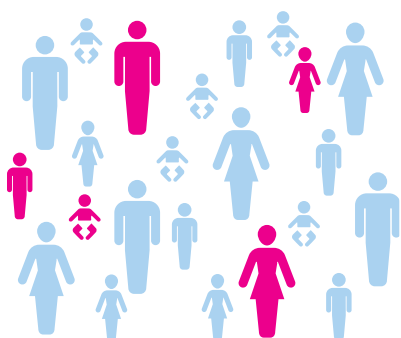
1 Ce este rujeola



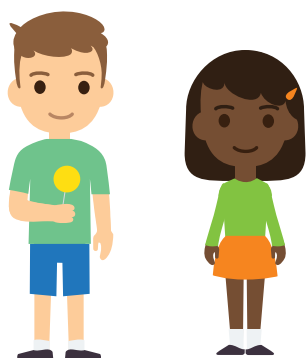
Rujeola este o boală care se răspândește ușor de la un om la altul.



Vă poate face să vă simțiți foarte rău.

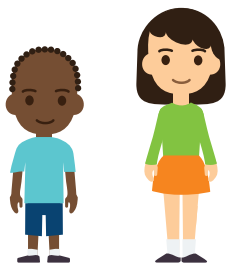


Unele persoane sunt mai predispuse să se simtă foarte rău de la rujeolă decât altele.

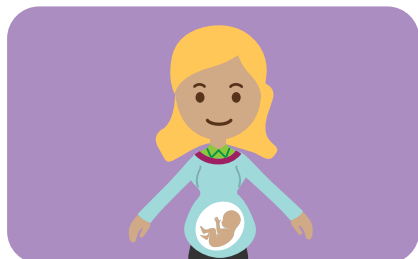


Oricine se poate îmbolnăvi de rujeolă, dar de obicei se întâmplă în cazul copiilor.

Persoanele cu cea mai mare probabilitate de a se îmbolnăvi de rujeolă sunt:



- copiii mici

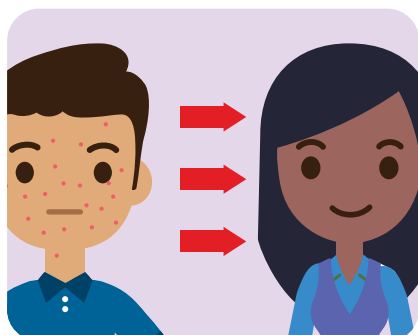


- femeile însărcinate



- persoanele care au un sistem imunitar slăbit. Acest lucru se întâmplă când corpului dvs. îi este greu să lupte cu infecțiile și să rămână sănătos

2 Cum vă îmbolnăviți de rujeolă



Vă puteți îmbolnăvi de rujeolă dacă stați aproape de altă persoană bolnavă de rujeolă.

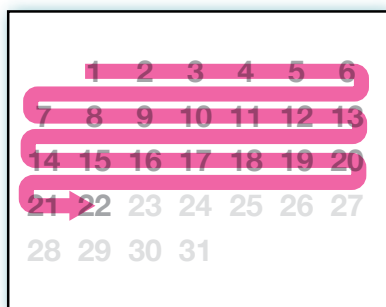


De asemenea, vă puteți îmbolnăvi de rujeolă dacă atingeți obiecte pe care s-a tușit sau strănutat.

3 Ce se întâmplă dacă vă îmbolnăviți de rujeolă

	X	X	X	X	X	X	
X	X	X	X	11	12	13	
14	15	16	17	18	19	20	
21	22	23	24	25	26	27	
28	29	30	31				

Cele mai multe persoane încep să se simtă rău la 10 zile după infectarea cu rujeolă.



Dar uneori poate dura chiar și până la 3 săptămâni. Acesta este echivalentul a 21 de zile.



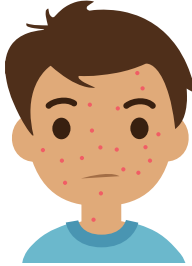
Când începeți să vă simțiți rău din cauza rujeolei, puteți experimenta următoarele simptome:

- temperatură ridicată, de 37,5°C sau mai mult
- nas care curge sau înfundat
- strănut sau tuse
- ochi roșii, umflați, umezi

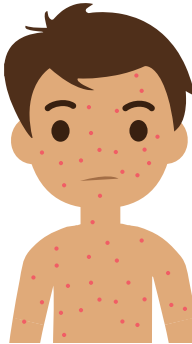
Vă pot apărea mici pete albe în gură la câteva zile după ce începeți să vă simțiți rău.



De obicei, la 2–4 zile după ce începeți să vă simțiți rău vă apare o erupție cutanată.



Erupția cutanată începe să apară pe față și în spatele urechilor.



Apoi se răspândește pe corp.



Erupția are aspect maroniu sau roșiatic dacă aveți pielea deschisă la culoare.



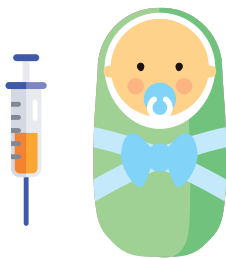
Aceasta poate fi greu de observat dacă aveți pielea închisă la culoare.

4 Vaccinul împotriva rujeolei, oreionului și rubeolei (MMR)



Vaccinul MMR este o injecție.

Acesta reprezintă cea mai bună metodă de protecție împotriva rujeolei.



Copii li se administrează 2 doze din vaccinul MMR.

De obicei, doza 1 se administrează când aceștia au 1 an.



Aceștia primesc a 2-a doză după ce împlinesc 3 ani.



În cazul în care copilul dvs. a stat lângă o persoană care are rujeolă, poate fi necesar să i se administreze vaccinul MMR mai repede decât de obicei.



În cazul în care nu ați făcut vaccinul MMR la vârsta copilăriei, îl puteți face la orice vârstă.

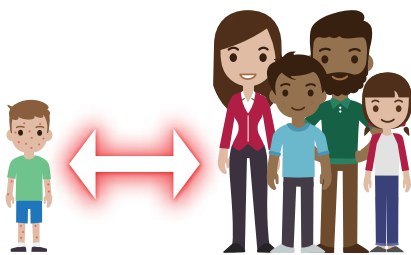
5 Ce este de făcut când dvs. sau copilul dvs. vă îmbolnăviți de rujeolă



Dacă vă îmbolnăviți și credeți că ar putea fi vorba de rujeolă, discutați la telefon cu un medic și spuneți-i despre această scrisoare.



Sau puteți obține ajutor la [NHS 111 online](https://111.nhs.uk/) (<https://111.nhs.uk/>).



Dacă vă îmbolnăviți de rujeolă, puteți transmite boala și altor persoane.

Dacă aveți rujeolă, păstrați distanța față de alte persoane pentru a împiedica răspândirea bolii.



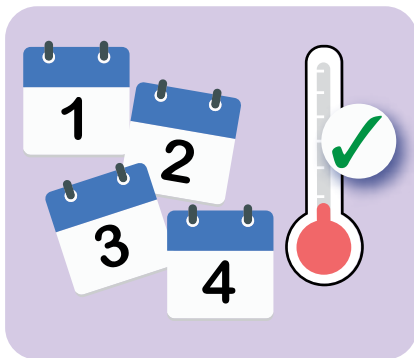
Puteți transmite rujeola și altor persoane timp de 4 zile după apariția erupției cutanate.



În cazul în care copilul dvs. se îmbolnăvește de rujeolă, acesta nu trebuie să meargă la școală, la creșă sau la un îngrijitor autorizat.



Nu mergeți în locurile pe care le frecvențați de obicei. Acestea pot include locul de muncă, de voluntariat, facultatea sau un centru de zi pentru bătrâni.



După 4 zile, dacă vă simțiți mai bine și nu aveți temperatură ridicată, vă puteți continua activitățile obișnuite.

6 Dacă nu sunteți înregistrat(ă) la un medic de familie (GP)



Puteți afla cum să vă înscrieți la cabinetul unui medic pe site-ul web al Serviciului Național Medical (NHS).



Puteți scana codul QR utilizând camera telefonului dvs. sau să accesați:

<https://www.nhs.uk/nhs-services/gps/how-to-register-with-a-gp-surgery/>



Înregistrarea la cabinetul unui medic poate fi mai dificilă pentru anumite persoane.

Un card de sănătate („my right to healthcare”) vă poate ajuta în acest sens.



Pentru a obține un card, scanați codul QR cu camera telefonului dvs. sau accesați:

<https://groundswell.org.uk/all-resources/healthcare-cards/>



De asemenea, aveți la dispoziție un ghid util prin care puteți găsi asistență medicală.

Pentru acces la aceste informații, puteți scana codul QR cu camera telefonului dvs. sau să accesați:

<https://www.gypsy-traveller.org/advice-section/finding-healthcare/>